



TEA DIFUSIÓ CULTURAL, S.L.
Sugranyes, 34 baixos 08028-Barcelona
Telèfon i fax: 93 296 52 20
www.tea@teadifusiocultural.com

**Memòria de la intervenció arqueològica
realitzada a la finca número 131 de la
Rambla de Canaletes (Barcelona)
Codi d'intervenció 023/08**

10 de Març – 30 d'Abril de 2008



Direcció de la intervenció
Toni Juárez Villena

Promoció de la intervenció
H&M Hennes & Mauritz S.L.

Juny de 2008

ÍNDEX

1.-Introducció

Fitxa tècnica

Entorn geològic i geogràfic

Notícies històriques

2.-Intervenció arqueològica

Motivació de la intervenció

Metodologia

Intervencions anteriors a la zona

3.-Tasques arqueològiques

Descripció de les tasques realitzades

4.-Conclusions

Conclusions

5.-Bibliografia

6.-Annexos

Annex I Fitxes d' Unitats Estatigràfiques.

Annex II Planimetria.

Annex III Annex fotogràfic.

1.- INTRODUCCIÓ

FITXA TÈCNICA

SITUACIÓ:	Rambla 131
MUNICIPI:	Barcelona
COMARCA:	Barcelonès
COORDENADES UTM:	N4582034.347204644 E 430698.9054222446
TIPUS D'INTERVENCIÓ:	Seguiment i excavació
CRONOLOGIA:	Moderna-Contemporanea
DIRECCIÓ:	Toni Juárez Villena
PLANIMETRIA:	Toni Juárez Villena
EXECUCIÓ:	TEA DIFUSIÓ CULTURAL, SL
PROMOTOR:	H&M Hennes & Mauritz

Entorn geològic i geogràfic

La comarca del Barcelonès, comprèn el territori estès entre la Mediterrània i la Serralada Litoral, en el tram conegut com a Collserola i delimitat pels rius Llobregat i Besòs. Des del punt de vista morfològic, doncs, s'aprecien dues grans unitats, Collserola i el Pla.

A la Serra de Collserola hi trobem una formació de horst compostat per materials granítics i esquistosos, limitat al Nord pel Vallès (Sector central de la Depressió Prelitoral), a Llevant amb el Turó de Roquetes (Besòs), al Sud el Turó de Valldaura i a l'oest pel Llobregat.

Quant al Pla, es troba obert a mar i limitat per la Serralada Litoral i a migjorn per la falla que segueix ran de mar des del Garraf i el turó de Montjuïc fins al Turó de Montgat, més enllà del Besòs. La falla, originada al moment de la fractura del Massís Catalano-balear, va dibuixar el que a grans trets, havia de ser la costa catalana.

En el miocè i el pliocè, damunt del sòcol paleozoic, sedimentaren dipòsits marins del qual son testimonis una sèrie de petits i suaus turons (dels Ollers, del Tàber, de les Falzies, de la Bota). La falla es fa visible al Pla ja que si des de Collserola els dipòsits baixen d'una manera continuada, suau i regular, al punt de contacte entre Ciutat Vella i l'Eixample es produeix una ruptura amb la presència d'un salt o esglaó d'uns 20 metres, clarament visible en la morfologia urbana (les baixades de Jonqueres, de la Via Laietana, els carrers d'Estruc, de les Moles o de Jovellanos). Aquest salt fou aprofitat per la defensa de la ciutat situant-hi les muralles o a nivell econòmic, explotat amb la ubicació de diversos molins a la zona coneguda com de les moles (actual carrer de les Moles).

De l'esglaó cap al mar ja no hi ha sòcol de llicorella ni de granit, sinó que ens trobem un mantell al·luvial format per les aportacions de les rieres, dels torrents, dels deltes dels rius veïns i del corrent litoral.

En aquest sector del pla es formaren maresmes i estanyols, però com que la costa ha anat avançant, molts d'aquests ja no existeixen en l'actualitat tot i que molts d'ells han continuat vius en els topònims de la ciutat (Banyols a la marina de Provençals, la Llaviner a Portal Nou, la Llacuna i la Llanera al Llobregat o l'estany del Cagalell al Port).

Referent al terme municipal de Barcelona arriba a una extensió de 1.754.900 h i s'estén a la costa mediterrània en una plana de 5 Km d'amplada limitada al NW per la Serra de Collserola (que culmina a 512 metres amb el Tibidabo), entre els sectors deltaics del Llobregat i el Besòs.

La seva funció de capital sempre ha estat afavorida per la situació geogràfica d'aquesta plana, on conflueixen els dos grans eixos de comunicació que travessen en direcció N-S la Catalunya Central (el Llobregat i l'eix Besòs – Congost –Ter).

Com hem esmentat abans, ens trobem davant d'un territori format a causa de l'acumulació de sediments provinents de les rieres, torrents i deltes dels rius propers a la ciutat així com de sediments marins (es reconegut que en els darrers segles, Barcelona a guanyat terreny al mar).

En aquesta plana completament urbanitzada destaquen varies zones clarament diferenciades, el nucli antic que correspon a la primitiva ciutat romana damunt del Mont Tàber (15 metres) proper al mar. El nucli de Montjuïc al sud, que s'aixeca suaument al pla i que cau brusquement sobre el mar fent-se inexpugnable

el seu accés des de aquesta posició, i els ravals més pròxims que s'originaren entorn aquests nuclis.

Per altra banda, tenim tota una sèrie de nuclis poblacionals que emergits fora muralles acabaran essent absorbits per la ciutat en una de les seves dues importants crescudes (les muralles del S. XIII o l'expansió del S. XIX amb la creació de l' Eixample).

Notícies històriques

El sector del Raval, on s'ha realitzat la intervenció arqueològica, ha estat ocupat des d'època prehistòrica fins als nostres dies. Per aquest motiu hem assenyalat els punts més destacats de l'evolució històrica d'aquesta zona.

L'ocupació humana de la zona actualment coneguda com el Raval està documentada en època prehistòrica. En diverses excavacions realitzades s'han trobat mostres d'ocupació des del Neolític antic fins al Bronze Final.

En època romana aquest sector formava part de l'*Ager* de la ciutat. Entorn de *Barcino* es bastiren diverses vil·les i establiments rurals i/o semiurbans. D'aquestes vil·les agrícoles s'han documentat la vil·la de Santa Maria del Port, a la Zona Franca; Can Cortada, a Horta; la vil·la del Cementiri, a Montjuïc; la vil·la de l'avinguda Francesc Cambó i la vil·la de Sant Pau del Camp. Hi ha la possibilitat de documentar més vil·les a la zona de l'actual Raval.

La zona del Raval fou per tant durant tota l'època romana una zona suburbial, situada extramurs de la ciutat, essent zona de camps i hortes, circumstància que continuà durant gairebé tota l'etapa medieval. Gran part de l'actual Raval estava cobert per l'estany Cagalell fins gairebé la Baixa Edat Mitjana. Les seves aigües no eren potables i procedien del rierol dit també Cagalell. La zona era travessada per tres camins: el del Llobregat, el de Sarrià i el de Montjuïc, que correspondrien amb els actuals carrers de l'Hospital, Tallers i Sant Pau. Poc a poc s'anà formant la trama urbana entorn a aquestes tres carrers.

En època comtal Barcelona fou repartida entre els hereus de Ramon Berenguer I, els comtes Ramon Berenguer II *Cap d'Estopes* i Berenguer Ramon *El fraticida*. Mercès al conveni que signaren els germans el 1079 coneixem força dades sobre la topografia urbana de la ciutat. Sabem així de l'existència de nombrosos alous rurals dins del terme i que alternaven cases

amb vinyes, camps, horts i prats que eren travessats per camins (*strades*), destacant a la zona de l'actual Raval el camí de l'actual carrer Sant Pau.



Topografia de Barcelona a l'any 1000 segons Philipp Banks

Barcelona a l'any 1200 amb la riera i l'estany de Cagalell (Font: P. Banks)



Durant l'alta Edat Mitjana es documenta un primer nucli important al Raval (segons les tombes descobertes durant les obres del Pla Central del Raval) format per una petita vil·la bastida als voltants del monestir de Sant Pau del Camp. També comença a desenvolupar-se l'àrea entorn del Pedró, entre els carrer del Carme i Hospital i on posteriorment es fundaria Sant Llàtzer, per atendre els malalts de lepra, entorn els anys 1144 i 1171.

El segle XII representa una època de progrés per Barcelona i comencen a poblar-se les àrees suburbanes. A la zona del Raval es restaura el monestir de Sant Pau del Camp, destruït pels almoràvits i es creen múltiples fundacions benèfiques.

En quan a obres públiques, durant l'Edat Mitjana l'antiga Barcino experimenta un creixement constant fora muralles, apareixent nuclis al seu entorn. Aquest creixement de la ciutat fora de l'antic recinte murari romà serà el responsable de la construcció d'un nou perímetre defensiu. Les dades més antigues sobre el començament de les obres d'aquesta nova estructura defensiva fan referència a 1285, però les darreres investigacions i actuacions arqueològiques no han pogut localitzar fins al moment evidències materials ni estructurals per aquesta cronologia.

Això ha fet plantejar la possibilitat de que la primerenca ampliació de la muralla de la ciutat estigués realitzada amb materials peribles de caràcter temporal, com el tapial o les palissades, passant als pocs anys a construir-ne amb pedra. Cal destacar també la constància des del 1255 de diferents portals al llarg de la ciutat com el de la Boqueria, el del Pou d'en Moranta, el del carrer del Born i el del Campderà, a més dels que es crearan a partir del 1260, és el cas del portal de Santa Anna, el de Portaferriça i el de Jonqueres, tots ells situats entre l'antic recinte romà i el que es començarà a construir a partir del 1285. Els límits marcats per la nova muralla quedaran definits pels actuals carrers de La Rambla, Fontanella, Trafalgar, Arc del Triomf, Lluís Companys i Passeig Picasso.

Un altre problema cronològic és saber si aquest recinte es va arribar a acabar en aquesta primera fase dels treballs, encara que alguns documents parlen del traçat de la muralla des de Framenors (al punt més baix de la Rambla) fins a Sant Daniel (avui parc de la Ciutadella). De la mateixa manera, tampoc es coneix amb exactitud l'ordre de construcció i l'evolució de les obres, a excepció de la làpida de 1295 situada al Portal Nou i que dona fe del seu acabament. Tradicionalment s'ha considerat el tram de la Rambla com el primer construït, entre el convent de Framenors fins a la zona de l'església de Santa Anna, arrencant de la part més baixa la Rambla fins a l'actual plaça Catalunya i on es situarien un total de cinc portals, el de Santa Anna, Portaferriça, Boqueria, Trencaclaus i Framenors. L'any 1358 marca un altre fita important, serà l'inici de les obres de refortificació del perímetre de 1285 i la

creació del tram marítim, començant els treballs als asperons de Sorsmenor (a la Ciutadella), a Framenors (passeig Colom) i a Santa Anna. Les tasques de refortificació es traduiran en diferents campanyes d'actuació:

- 1360-1361, tram de la Rambla a Sant Daniel.
- 1362, tram del portal de la Boqueria.
- 1363, Framenors i Sant Daniel.
- 1363-1365, portal dels Orbs al Portal Nou (de l'actual Portal de l'Àngel fins a l'Arc del Triomf).
- 1368, ampliació de les defenses del front marítim.
- 1371, portal de Trencaclaus.

A aquesta primera ampliació i posterior refortificació del perímetre del recinte emmurallat de la ciutat, tradicionalment relacionat amb Jaume I, s'ha d'afegir l'ampliació cap al Raval a mitjans del segle XIV promoguda per Pere el Cerimoniós, a partir de diferents fases: la primera fortificació entre 1368 i 1372, una ampliació entre 1374 i 1390, i les actuacions del segle XV. Aquesta nova ampliació marcaria el definitiu traçat de la muralla de la ciutat abarcant els actuals carrers de Pelai (on s'ha realitzat la intervenció), les rondes de Sant Antoni i Sant Pau i el Paral·lel. D'aquesta manera, l'estructura física de la Barcelona medieval quedaria consolidada entre els segles XIV i XV. Tot aquest cinturó es completaria al segle XVI amb l'aixecament de la muralla de Mar.

Pel que fa a les característiques constructives de la muralla, només voldríem fer un breu apunt. En aquest sentit, les tasques arqueològiques desenvolupades durant els darrers anys permeten fer una descripció del recinte construït posteriorment a les primeres estructures peribles. Es tracta d'un parament de carreus petits i mitjans desbastats de manera regular i lligats amb morter de calç amb un acabat amb encintat ataronjat a certs trams. Pel que respecta a les torres que es disposaven al llarg del traçat, són diverses les tipologies, des de les de planta quadrangular, les poligonals, semicirculars i les de planta de ferradura. Les quadrangulars i poligonals corresponen cronològicament a les de la primera fase de construcció a partir de 1285 i a les

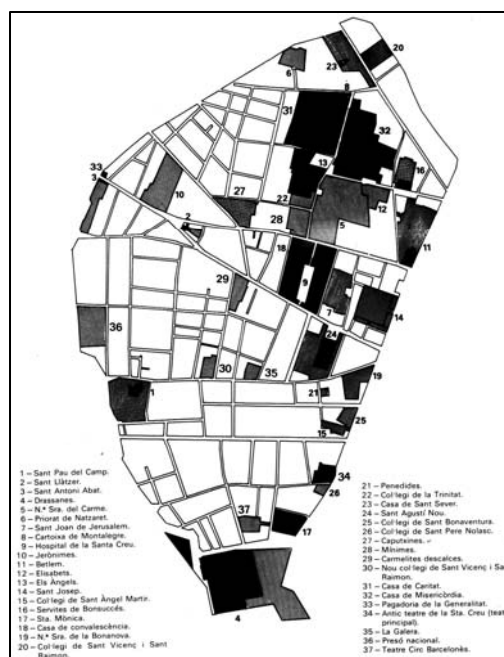
campanyes de refortificació iniciades el 1358. Mentre que les de planta semicircular i de ferradura es van imposar a partir del final del segle XIV sent les predominants al sector de muralla del Raval. Pel que fa als portals, aquests estaven flanquejats en ocasions per dues torres, tal i com es documenta als portals de la Boqueria, Santa Anna, Sant Antoni i el Portal Nou. Podien ser també portals oberts a una única torre com el conservat de Santa Madrona, de planta quadrada en aquest cas, o de planta circular com al cas del cap damunt de la Rambla.



Plànol de la ciutat de Barcelona de l'any 1540 on es pot apreciar l'evolució de la trama històrica

Malgrat tot, el Raval continuà essent zona bàsicament agrícola amb pocs punts edificats, trobant només urbanitzada la zona de l' actual carrer Tallers i l'àrea compresa entre el carrer del Carme, Plaça Pedró i carrer Hospital, es a dir les zones properes a la sortida de Barcelona cap al Llobregat.

Durant la crisi baixmedieval la zona del Raval no experimentà grans canvis urbanístics. Seguia essent zona d'horts i camps amb alguns convents i monestirs, antigament extramurs i que ara estaven dins el perímetre de la ciutat.



Plànols del sector del Raval al segle XVII i de l'ubicació dels convents, institucions i edificis públics del Raval abans de les desamortitzacions del segle XIX

En època moderna el Raval experimentà una expansió, fruit de la revifalla econòmica i demogràfica del país i començà a urbanitzar-se la zona. Fins al segle XVII es va caracteritzar per l'activitat agrícola, l'establiment de nombrosos convents, institucions religioses i assistencials que van ocupar bona part del seu territori.

L'entorn urbà i l'aspecte de la zona del Raval es transformarà a partir de les desamortitzacions realitzades durant el segle XIX, fet que provocarà l'obertura de nous carrers i la construcció de nous edificis.

Pel que respecte a la resta de la ciutat, es poden generalitzar els aspectes anteriorment comentats. Davant la situació insostenible de la població i del tancament dintre de les muralles medievals, arribat el segle XIX, des del govern municipal es comencen a formar juntes d'obres (1820 – 1840) dirigides a millorar la ciutat. Les principals mesures que es prenen són:

- El tancament de carrerons sense sortida.
- L'obertura de carrers secundaris.
- La desaparició dels cementiris parroquials, que es convertiran en places públiques.
- La desaparició de les comunitats monacals i conventuals, destinant els seus solars a places i carrers o edificis públics.
- L'enderrocament definitiu de les muralles medievals cap a l'any 1859 i el plantejament de la realització de l'eixample de Barcelona.

Al Raval gràcies a l'existència dels espais dels horts, es van construir i ampliar noves cases que foren habitades per la nova classe obrera. La casa artesana de la Barcelona pre-industrial, estava construïda sobre parcel·la allargada de tipus medieval i lligada amb l'organització gremial. A la mateixa casa els artesans tenien el taller, i els pagesos moltes vegades tenien l'hort al costat de casa. La transformació que la casa va sofrir va ser: la densificació d'habitants, construint voladissos, ampliant la superfície de la casa i, finalment, aixecant pisos. La part més propera al Paral·lel fou la darrera en urbanitzar-se.

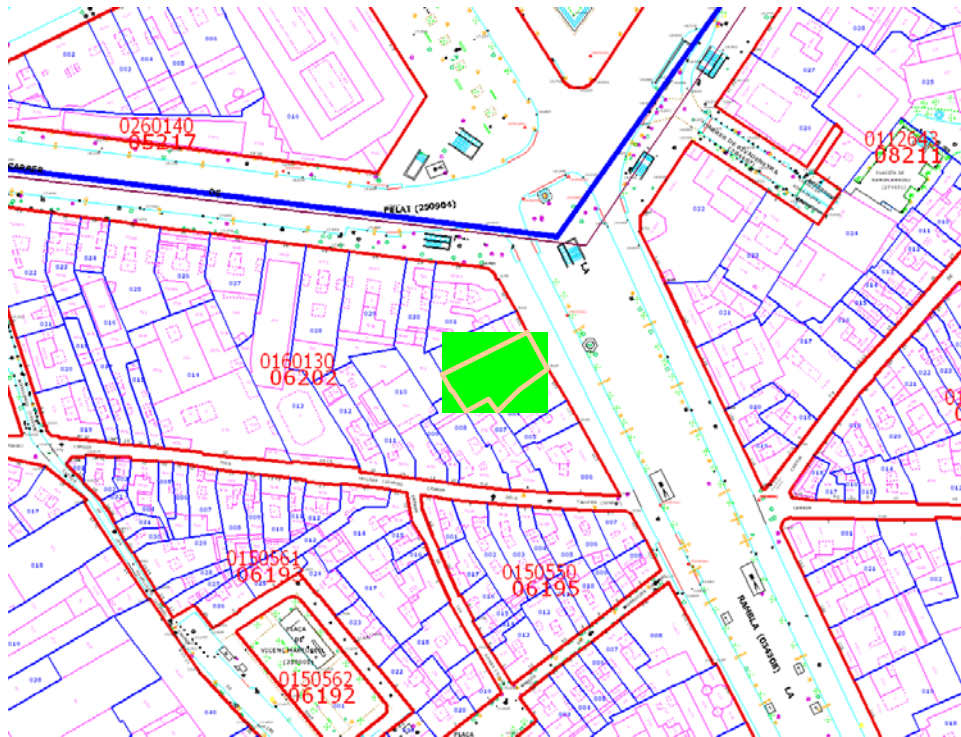
Durant la Guerra Civil de 1936-1939, el Raval patí els efectes del bombardejos que destruïren diversos edificis deteriorant severament d'altres.


A partir de la dècada dels 50 del segle passat el barri va rebre un gran augment demogràfic, producte de l'immigració, circumstància que s'ha tornat a repetir en aquests darrer deu anys amb l'emigració procedent d'altres països.

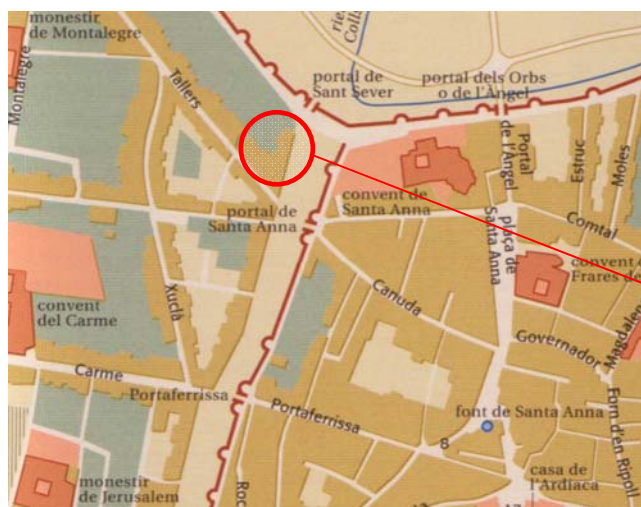
2.-INTERVENCIÓ ARQUEOLÒGICA

Motivació de la intervenció

Dins el projecte de rehabilitació parcial d'un edifici per a ús comercial, s'han de realitzar els fossats d'un ascensor i de dues escales mecàniques de nova construcció.



 Zona on es dura a terme l'intervenció



localització on es farà el seguiment

Metodologia

La intervenció arqueològica es realitzarà aplicant el mètode de registre estratigràfic i d'excavació en extensió definit per E. Harris i Carandini que permet la identificació i ordenació seqüencial de totes les accions que han intervingut en la formació del jaciment arqueològic documentades durant el procés d'excavació, tant si són d'origen antròpic, biològic i/o geològic. Aquest mètode permet registrar tant les accions que poden identificar-se a través de les seves restes materials (elements i estrats) com aquelles que no es tradueixen en evidències físiques (interestrats). Cadascuna de les accions documentades s'identificarà com una unitat estratigràfica, a la qual s'assignarà assignat un número d'UE. La informació referent a les unitats estratigràfiques es registrarà en fitxes. Paral·lelament es portarà a terme el registre gràfic de cadascuna de les unitats identificades, a través de fotografies amb elements mètrics (banderoles), per tal de facilitar la representació visual de l'escala real de les restes arqueològiques.

Tots els treballs a realitzar, inclosos els informes i memòria científica, es regiran quant a contingut i nivell de detall al que es contempla com a normatiu en el Decret 78/2002.

Intervencions anteriors a la zona

- **Informe de les prospeccions arqueològiques d'urgències al solar entre Rambla de sant Josep 88-92 i cardenal Casañas 9** : Excavació realitzada l'any 1990 per Núria Miró i Alaix.
- **Intervenció arqueològica al solar situat a la Rambla 70**: Excavació realitzada entre el gener i febrer de 1998 per Marta Rodríguez i Pedret. Troballa de part de la muralla medieval (s. XII – XIV), així com diferents fragments ceràmics majoritàriament d'època romana i d'època moderna.
- **Intervenció arqueològica efectuada a les drassanes de Barcelona**: Excavació realitzada el juliol de 2002 i desembre de 2002 per Daria Calpena i Marcos (ATICS). S'ha pogut documentar un seguit d'estructures associades a l'antiga farga, així com una fàbrica, localitzant-se diversos pous i els fornals de la farga. S'ha de destacar la presència d'una torre medieval, així com la presència d'un enterrament.
- **Seguiment arqueològic de les obres de canalització d'aigua al carrer dels Tallers**. Seguiment realitzat entre el 5 d'agost i el 31 d'octubre de 2002 per Roger Quadrada Llovera (Actium). No s'han documentat restes arqueològiques.
- **Estudi històric i arquitectònic a d'immoble d'habitatges en la Rambla de les Flors 108**: Estudi realitzat per Martí Checa Artasu el 2002.
- **Informe històric-documental de Rambla 30**: Estudi realitzat per Francesc Caballé, Reinald Gonzàlez i Teresa Navas el 1991 (VECLUS). L'alineació de la parcel·la amb l'actual carrer segueix l'antic traçat de la muralla vella.
- **Informe històric-documental de Rambla 32**: Estudi realitzat per Francesc Caballé, Reinald Gonzàlez i Teresa Navas el 1991 (VECLUS). conjunt de tres edificis a Rambla 32 dins una parcel·la quadrangular.

- **Seguiment arqueològic realitzat a Rambla 54:** Seguiment realitzat del 9 al 14 de juny de 2004 per David Torres Rodríguez (TEA). No s'han trobat restes arqueològiques.
- **Intervenció arqueològica a Rambla 62-66, Ferran 1:** Intervenció realitzada per Albert Velasco Artigues el 2004. seguiment preventiu d'obres de canalització de la xarxa elèctrica. Només es documenta una filada de tres blocs de calcària d'aparença moderna.
- **Intervenció arqueològica al carrer Rambla dels Estudis 118, Palau Moja:** Excavació realitzada del 26 de gener al 13 de febrer de 2004 per Antoni Fernández Espinosa (Codex). S'ha pogut apreciar fins a tres fases constructives, que han pogut ser relacionades amb els documents històrics del palau: construcció del Palau Moja (s. XVIII), fase de reformes internes (2a. Meitat s. XIX) i últimes reformes (ús com a botiga, s. XX). L'excavació ha permès recuperar força material arqueològic.
- **Intervenció arqueològica preventiva a la Rambla 118 i c/ Portaferriassa 1-3:** Excavació realitzada entre el 30 de juny i el 30 de juliol de 2004 per Vanessa Triay Olivares (Atics). No s'han trobat restes arqueològiques.
- **Intervenció arqueològica realitzada a l'edifici de la Rambla 129 de Barcelona:** Excavació realitzada entre el 24 i el 27 de gener de 2005 per Júlia Miquel i López (TEA). S'han documentat estructures i elements relacionats amb l'edifici existent. Aquest edifici es situa entre els segles XVIII i inicis del XX.
- **Intervenció arqueològica preventiva efectuada a Rambla 109/ carrer Pintor Fortuny 1-3 i carrer d'en Xuclà 8:** Excavació realitzada entre el 11 i el 28 de maig de 2005 per Laia Santanach i Suñol (ATICS). Es localitzen estructures a una profunditat de 45 a 70 cm que molt possiblement amb els grandes almacenes El Siglo que van ocupar l'indret des de 1881 a 1932.
- **Intervenció arqueològica efectuada a Rambla 65-73 (metro línia3-estació de Liceu):** Excavació realitzada entre el 22 d'agost al 16 de

setembre del 2005; una segona fase es realitza entre el 19 de setembre i el 31 d'octubre del 2005. Intervenció per Esther Medina Guerrero (ATICS). S'ha pogut observar la dinàmica ocupacional d'un sector força desconegut pel que fa a referències documentals i arqueològiques. S'han localitzat troballes pertanyents a 4 fases: romana (s. III-VI), medieval (s. XII-XIV), moderna (s. XV-XVIII) i contemporània.

- **Estudi històrico-documental de 300 edificis del Raval:** Col·laboració entre l'ajuntament i Procivesa per fer el programa Ciutat Construïda, de documentació del patrimoni construït del Raval.

3.-TASQUES ARQUEOLÒGIQUES

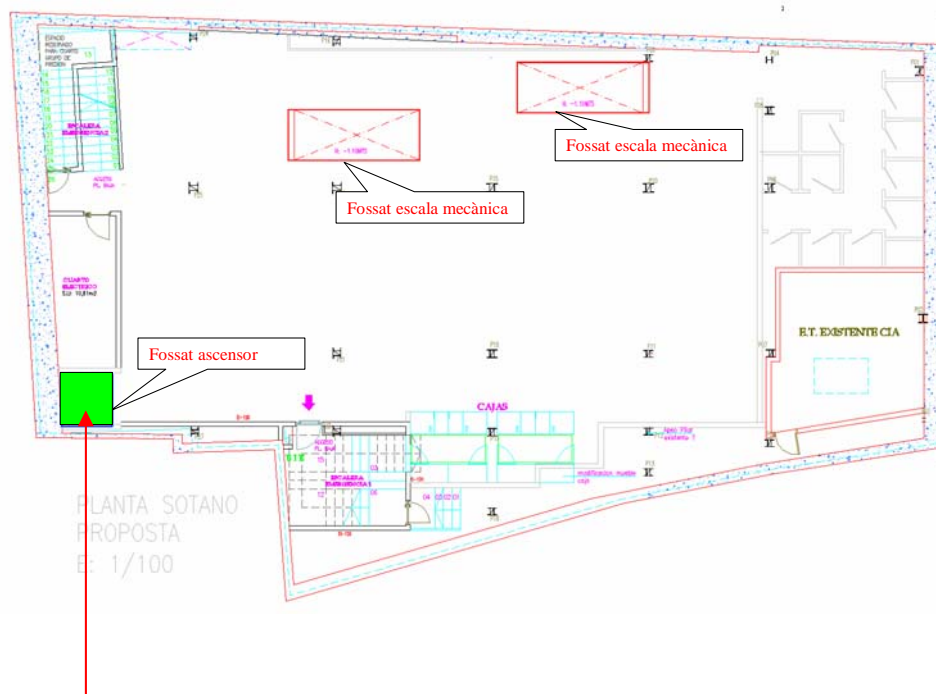
Descripció de les tasques realitzades

La zona on es dura a terme l'intervenció arqueològica es troba dins l'edifici nº 131 de la rambla de canaletes, concretament en el seu soterrani, a una fondària de 4,16 metres prenent com a referència la cota de carrer.

Les tasques arqueològiques consistiran en el seguiment de tres cales per un ascensor i per escales mecàniques.

Cala 1

Cala situada a l'oest de l'immoble, en l'encreuament de dos parets. Les seves dimensions son de 2 metres de llargada, 1,70 metres d'amplada i 1,50 metres de fondària.



Situació de la cala 1

En primer lloc amb un martell hidràulic es va treure el pis de morter empobrit Ue 101 de 4 cm de fondària que cobria un nivell de totxanes Ue 102. La potència d'aquest terra de maó foradat de 6 és de 12 cm.

Picat aquest nivell es documenta dos tipus de regularització; un paviment de formigó Ue 103 de 5cm de potència que cobreix un altre nivell de morter molt pobre Ue 104 d'uns 4 cm de fondària. Sota d'aquest nivell vam documentar un nivell d'enderroc Ue 105 de 30 cm de profunditat així com les restes d'un pou amb les parets de maó foradat. Aquesta estructura fou localitzada per la constructora en el procés d'enderroc de l'interior de l'edifici i omplerta de runa.

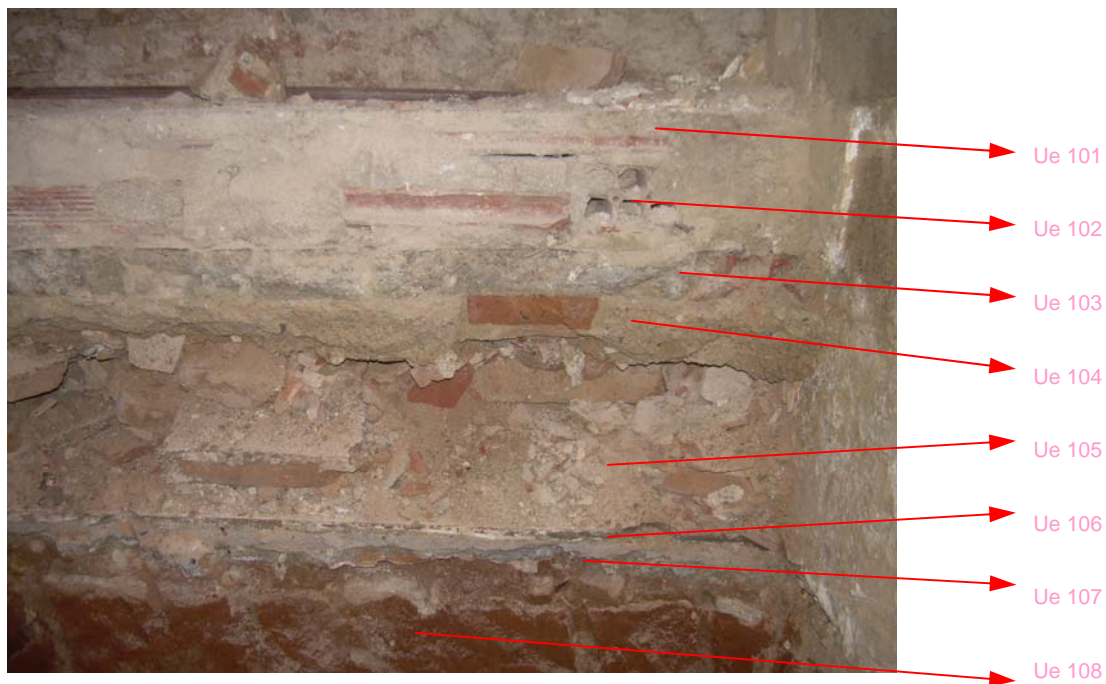
Les parets actuals del pou estan fetes amb maó foradat d'una filera, lligat amb pòrtland.

[Imatges del pou fet de maó foradat i totxana.](#)



El nivell de runa cobria un paviment de rajoles Ue 106 de 2cm de potència amb la seva preparació de morter Ue 107 d'uns 11 cm de fondària. Per sota es quan documentem un estrat d'argiles vermelles amb carbonats de calci Ue 108 que fou documentat com a geològic. Arribats a la cota d'obra es va donar per finalitzat el procés d'excavació.

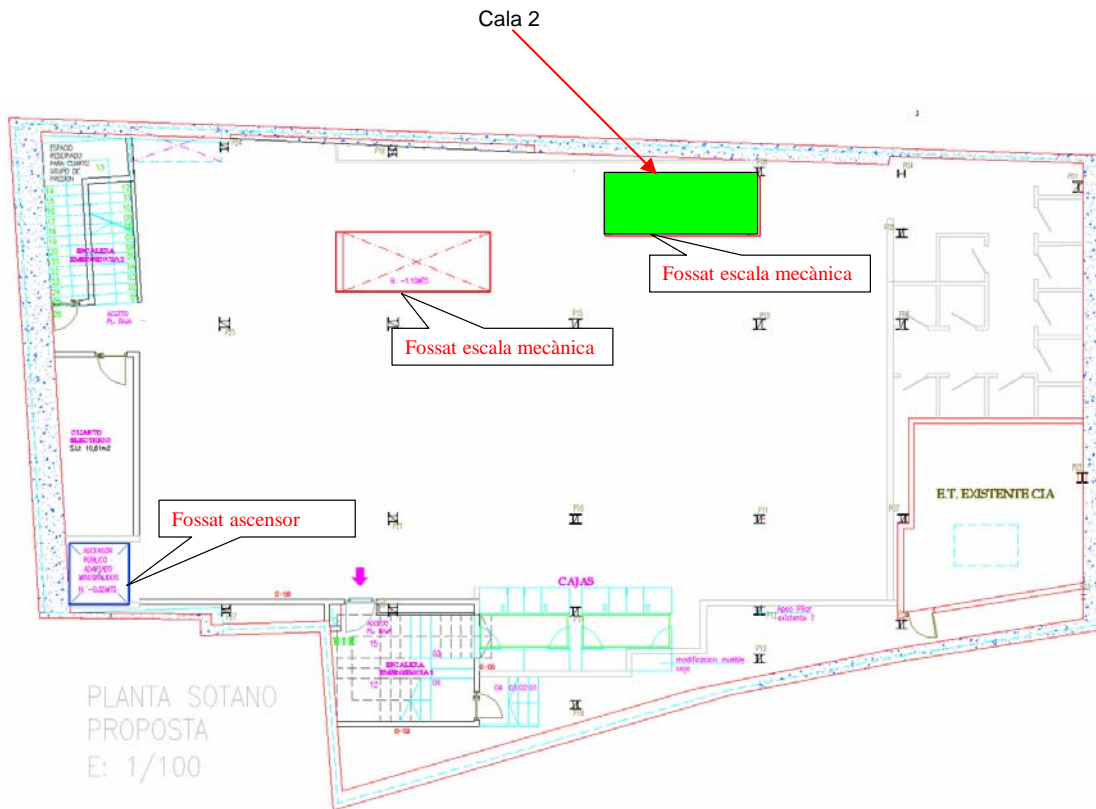
La seqüència estratigràfica inicial només es poguer documentar en el perfil, ja que la cala estava començada quan l'equip d'arqueòlegs va arribar.



Cala 2

Cala realitzada per d'instal·lació d'una escala mecànica. Les seves dimensions són de 4,20 metres de llargada, 3,20 metres d'amplada i 1,50 metres de fondària.

Per començar, a l'igual que amb la primera cala es va picar el terra de morter empobrit Ue 201. La seva fondària és de 4cm. Aquest morter cobria un nivell d'enderroc Ue 202 format per material constructiu: maó foradat barrejat amb pedra escairada, restes lloses i restes de morter, amb una potència de 30 cm.



L'estrat d'enderroc tapava un nivell d'argiles vermelles amb carbonats de calç Ue 203, netes de material ceràmic però amb gran quantitat de petits còdols, possiblement aportats per rieres. Arribats a la fondària marcada per l'obra es va donar per finalitzada la cala.

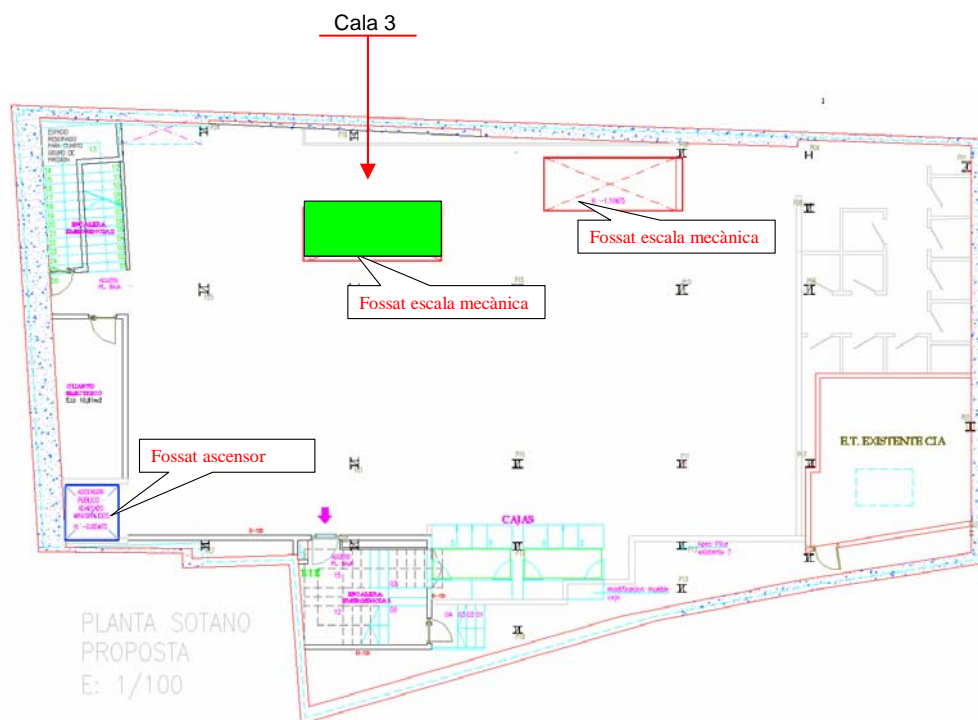
Estrat d'argiles de la cala 2



Procés d'excavació de la cala 2 amb una minicarregadora

Cala 3.

Segona cala per l'instal·lació d'una escala mecànica. Les seves mides són iguals que la cala 2; 4,20m de llargada per 3,20m d'amplada i 1,50 m de fondària.



Amb el martell hidràulic de la minicarregadora vam aixecar el terra de morter empobrit Ue 301, deixant al descobert el nivell d'enderroc Ue 302 i la trava longitudinal de formigó i armadura de ferro (rea) Ue 304.



Martell hidràulic picant el terra de la cala 3



Desmuntant la trava

Per facilitar el desmuntatge de la trava primer es va obrir a banda i banda, excavant amb la pala de la minicarregadora el nivell d'enderroc Ue 302 per arribar a l'estrat d'argiles vermelles amb carbonats de calç Ue 303, descobrint l'estructura de formigó al màxim i arribant a la fondària marcada per l'obra.



primer pla de la trava arribats a la cota d'obra

Vista general de la trava



Arribats a la cota marcada per l'obra, només ens quedava l'estructura de formigó en el centre de la cala. Com aquesta encara baixava més, es va decidir donar per acabat el seguiment arqueològic de la cala 3.

4.-CONCLUSIONS

Els resultats del seguiment realitzat a la finca nº 131 de la rambla de canaletes ha estat nul, tant en estructures com en nivells arqueològics.

Al tractar-se d'un soterrani a 4 metres per sota del nivell de carrer, es possible que totes aquelles estructures que hi poguessin existir foren destruïdes en la construcció de l'edifici actual.

El que si hem pogut documentar a banda del pou del s. XX ,es entre les restes de l'enderroc trossos de carreus escairats barrejats amb material actual com plàstics i pòrtland, no sent una barreja casual, podem afirmar que l'edifici va patir algun tipus de reforma interna, sent utilitzat tot el material fruit de la demolició com a base per el terra actual del soterrani.

També s'ha observat sota les successives capes de paper pintat i guix, uns murs de pedra escairada amb maó cuit, tècnica coneguda com a verdugada i típica del s. XVIII.



Paret sud de la finca



Paret nord del 131 de
rambla canaletes

5.-BIBLIOGRAFIA

ARRANZ, M. (2003) **La Rambla de Barcelona. Estudi d'història urbana.** Col·lecció Camí Real, n. 22, Rafael Dalmau Editor, Barcelona.

CIRICI, A. (1971) **Barcelona pam a pam.** Editorial Teide, Barcelona.

CUBELES, A. (2003) **Les muralles de Barcelona a L'Art Gòtic a Catalunya. Arquitectura III. Dels palaus a les masies.** Vol III, Enciclopèdia Catalana, Barcelona. pp 138-141.

DURAN I SANPERE, Agustí (Dir.) (1975) **Història de Barcelona.** Volum I **De la Prehistòria al segle XVI.**

FIGUEROLA, P.J.; MARTÍ, J.M. (1995) **La Rambla. Els seus convents. La seva història.** Catàleg Monumental de l'arquebisbat de Barcelona, Vol. VI/2, Arxiu Diocesà de Barcelona, Barcelona.

GARCÍA I ESPUCHE, A. I GUÀRDIA I BASSOLS, M. (1986) **Espai i societat a la Barcelona pre-industrial.** Edicions de la Magrana, Barcelona.

GUÀRDIA, M. (2003) **“Les ciutats i les viles. La ciutat de Barcelona” a L'Art Gòtic a Catalunya. Arquitectura III. Dels palaus a les masies.** Vol III, Enciclopèdia Catalana, Barcelona. pp 46-54.

HUERTAS, J.; RODRÍGUEZ, M., (2000) **Muralla medieval de Barcelona: Darreres intervencions arqueològiques a I Congrés d'Arqueologia Medieval i Moderna de Catalunya, Igualada. 13, 14 i 15 de novembre de 1998. Actes,** ACRAM, Barcelona. pp. 16-22.

MATAS, Jaume (Dir.) (1995) **Historia de Barcelona. Desde su fundación al siglo XXI.**

SOBREQUÉS I CALLICÓ, Jaume (Dir.) (1992) **Història de Barcelona**. Volum 1 *La ciutat antiga*, Volum 2 *La formació de la Barcelona medieval* Volum 3 *La ciutat consolidada (segles XIII-XV)*, Volum 4 *Barcelona dins de la Catalunya moderna (segles XVI-XVII)*. Ajuntament de Barcelona i Enciclopèdia Catalana, Barcelona.

VV. AA. (1993) **Història de Barcelona. La ciutat a través del temps. Cartografia històrica. Índex general**. Ajuntament de Barcelona i Enciclopèdia Catalana, Barcelona.

VV. AA (1992) **Catalunya Romànica**. Volum XX *El Barcelonès, el baix Llobregat, el Maresme*.


ANNEXES


ANNEX I. FITXES D'UNITATS ESTRATIGRÀFIQUES


ANNEX II. PLANIMÈTRIA


ANNEX III. INVENTARI FOTOGRÀFIC


ANNEX I. FITXES D'UNITATS ESTRATIGRÀFIQUES


 <p>TEA Difusió Cultural S.L. C/ Sugranyes, 34 baixos. 08028 Barcelona Telf.: 93 296 52 20 Fax: 93 331 45 46 tea@teadifusiocultural.com</p>	<p>Jaciment: Rambla 131</p> <p>Sector:</p> <p>Cala: 1</p> <p>Any: 2008</p> <p>Sigla: 023/08</p>
<p>U.E.: 100 Cota mínima: 9,427</p> <p>Cota Màxima: 10,867</p>	<p>Foto: 1 Secció: 2 Planta: 1</p>
<p>Definició: <input type="text" value="Retall"/></p>	<p>Críteris de distinció:</p>
<p>Color:</p>	<p>Consistència: compacta</p>
<p>Fiabilitat estratigràfica:</p>	<p>Components geològics:</p>
<p>Components orgànics:</p>	<p>Components artificials:</p>
<p>Formació de l'estrat: Velocitat de formació:</p>	<p>Intrencionada: Intrusions:</p>
<p>Seqüència física</p> <p>Igual a:</p> <p>En contacte amb:</p> <p>Se li adossa:</p> <p>S'adossa a:</p> <p>Cobert per:</p> <p>Cobreix a:</p> <p>Tallat per:</p> <p>Talla a:</p> <p>Reomplert per: 101/102/103/104/105/106</p> <p>Reemple a:</p>	<p>Murs-Paviments-Revestiments</p> <p>Desc. aparell:</p> <p>Desc. lligam:</p> <p>Desc. preparació:</p>
<p>Negatius Secció:</p> <p>Ø boca: Capacitat:</p> <p>Ø màxim: Fondària:</p> <p>Ø base: Preparació:</p>	<p>Amplada màx: 1,70m Orientació:</p> <p>Llargada màx: 2m</p> <p>Alçada màx: 150m Extensió (pav):</p>
<p>Croquis de situació: <input type="text"/></p>	<p>Màtrix: <input type="text"/></p>
<p>Descripció: fossar per a la construcció de la caixa d'un ascensor</p>	


 <p>TEA Difusió Cultural S.L. C/ Sugranyes, 34 baixos. 08028 Barcelona Telf.: 93 296 52 20 Fax: 93 331 45 46 tea@teadifusiocultural.com</p>	<p>Jaciment: Rambla 131</p> <p>Sector:</p> <p>Cala: 1</p> <p>Any: 2008</p> <p>Sigla: 023/08</p>
<p>U.E.: 101 Cota mínima: 10,827</p> <p>Cota Màxima: 10,867</p>	<p>Foto: 5 Secció: 2 Planta:</p>
<p>Definició: <input type="text" value="Nivell de regularització"/></p>	<p>Criteris de distinció:</p>
<p>Color:</p>	<p>Consistència: compacte</p>
<p>Fiabilitat estratigràfica:</p>	<p>Components geològics:</p>
<p>Components orgànics:</p>	<p>Components artificials: morter</p>
<p>Formació de l'estrat: Velocitat de formació:</p>	<p>Intencionada: Intrusions:</p>
<p>Seqüència física</p> <p>Igual a:</p> <p>En contacte amb:</p> <p>Se li adossa:</p> <p>S'adossa a:</p> <p>Cobert per:</p> <p>Cobreix a: 102</p> <p>Tallat per: 100</p> <p>Talla a:</p> <p>Reomplert per:</p> <p>Reomple a:</p>	<p>Murs-Paviments-Revestiments</p> <p>Desc. aparell:</p> <p>Desc. lligam:</p> <p>Desc. preparació:</p>
<p>Negatius Secció:</p> <p>Ø boca: Capacitat:</p> <p>Ø màxim: Fondaria:</p> <p>Ø base: Preparació:</p>	<p>Amplada màx: 1,70m Orientació:</p> <p>Llargada màx: 2m</p> <p>Alçada màx: 4cm Extensió (pav):</p>
<p>Croquis de situació: <input type="text"/></p>	<p>Màtxix: <input type="text"/></p>
<p>Descripció: nivell de regularització de morter empobrit</p>	


 <p>TEA Difusió Cultural S.L. C/ Sugranyes, 34 baixos. 08028 Barcelona Telf.: 93 296 52 20 Fax: 93 331 45 46 tea@teadifusiocultural.com</p>	<p>Jaciment: Rambla 131</p> <p>Sector:</p> <p>Cala: 1</p> <p>Any: 2008</p> <p>Sigla: 023/08</p>
<p>U.E.: 102 Cota mínima: 10,707</p> <p>Cota Màxima: 10,827</p>	<p>Foto: 5 Secció: 2 Planta:</p>
<p>Definició: <input type="text" value="Nivell de regularització"/></p>	<p>Criteris de distinció:</p>
<p>Color:</p>	<p>Consistència:</p>
<p>Fiabilitat estratigràfica:</p>	<p>Components geològics:</p>
<p>Components orgànics:</p>	<p>Components artificials: maó de 6 forats</p>
<p>Formació de l'estrat: Velocitat de formació:</p>	<p>Intrencionada: Intrusions:</p>
<p>Seqüència física</p> <p>Igual a:</p> <p>En contacte amb:</p> <p>Se li adossa:</p> <p>S'adossa a:</p> <p>Cobert per: 101</p> <p>Cobreix a: 103</p> <p>Tallat per: 100</p> <p>Talla a:</p> <p>Reomplert per:</p> <p>Reomple a:</p>	<p>Murs-Paviments-Revestiments</p> <p>Desc. aparell:</p> <p>Desc. lligam:</p> <p>Desc. preparació:</p>
<p>Negatius Secció:</p> <p>Ø boca: Capacitat:</p> <p>Ø màxim: Fondaria:</p> <p>Ø base: Preparació:</p>	<p>Amplada màx: Orientació:</p> <p>Llargada màx:</p> <p>Alçada màx: Extensió (pav):</p>
<p>Croquis de situació: <input type="text"/></p>	<p>Màtx: <input type="text"/></p>
<p>Descripció: nivell de regularització de maó de 6</p>	


 <p>TEA Difusió Cultural S.L. C/ Sugranyes, 34 baixos. 08028 Barcelona Telf.: 93 296 52 20 Fax: 93 331 45 46 tea@teadifusiocultural.com</p>	<p>Jaciment: Rambla 131</p> <p>Sector:</p> <p>Cala: 1</p> <p>Any: 2008</p> <p>Sigla: 023/08</p>
<p>U.E.: 103 Cota mínima: 10,657</p> <p>Cota Màxima: 10,707</p>	<p>Foto: 5 Secció: 2 Planta:</p>
<p>Definició: <input type="text" value="Nivell de regularització"/></p>	<p>Criteris de distinció:</p>
<p>Color:</p>	<p>Consistència: compacte</p>
<p>Fiabilitat estratigràfica:</p>	<p>Components geològics:</p>
<p>Components orgànics:</p>	<p>Components artificials: morter</p>
<p>Formació de l'estrat: Velocitat de formació:</p>	<p>Intrencionada: Intrusions:</p>
<p>Seqüència física</p> <p>Igual a:</p> <p>En contacte amb:</p> <p>Se li adossa:</p> <p>S'adossa a:</p> <p>Cobert per: 102</p> <p>Cobreix a: 103</p> <p>Tallat per: 100</p> <p>Talla a:</p> <p>Reomplert per:</p> <p>Reomple a:</p>	<p>Murs-Paviments-Revestiments</p> <p>Desc. aparell:</p> <p>Desc. lligam:</p> <p>Desc. preparació:</p>
<p>Negatius Secció:</p> <p>Ø boca: Capacitat:</p> <p>Ø màxim: Fondaria:</p> <p>Ø base: Preparació:</p>	<p>Amplada màx: 1,70m Orientació:</p> <p>Llargada màx: 2m</p> <p>Açada màx: 5cm Extensió (pav):</p>
<p>Croquis de situació: <input type="text"/></p>	<p>Màtx: <input type="text"/></p>
<p>Descripció: nivell de morter. Sembla tenir una funció de regularitzadora del sol.</p>	


 <p>TEA Difusió Cultural S.L. C/ Sugranyes, 34 baixos. 08028 Barcelona Telf.: 93 296 52 20 Fax: 93 331 45 46 tea@teadifusiocultural.com</p>	<p>Jaciment: Rambla 131</p> <p>Sector:</p> <p>Cala: 1</p> <p>Any: 2008</p> <p>Sigla: 023/08</p>
<p>U.E.: 104 Cota mínima: 10,617</p> <p>Cota Màxima: 10,657</p>	<p>Foto: 5 Secció: 2 Planta:</p>
<p>Definició: <input type="text" value="Nivell de regularització"/></p>	<p>Criteris de distinció:</p>
<p>Color:</p>	<p>Consistència: compacte</p>
<p>Fiabilitat estratigràfica:</p>	<p>Components geològics:</p>
<p>Components orgànics:</p>	<p>Components artificials: compacte</p>
<p>Formació de l'estrat: Velocitat de formació:</p>	<p>Intrencionada: Intrusions:</p>
<p>Seqüència física</p> <p>Igual a:</p> <p>En contacte amb:</p> <p>Se li adossa:</p> <p>S'adossa a:</p> <p>Cobert per: 103</p> <p>Cobreix a: 105</p> <p>Tallat per: 100</p> <p>Talla a:</p> <p>Reomplert per:</p> <p>Reomple a:</p>	<p>Murs-Paviments-Revestiments</p> <p>Desc. aparell:</p> <p>Desc. lligam:</p> <p>Desc. preparació:</p>
<p>Negatius Secció:</p> <p>Ø boca: Capacitat:</p> <p>Ø màxim: Fondaria:</p> <p>Ø base: Preparació:</p>	<p>Amplada màx: 1,70m Orientació:</p> <p>Llargada màx: 2,00m</p> <p>Alçada màx: 4 cm Extensió (pav):</p>
<p>Croquis de situació: <input type="text"/></p>	<p>Màtrix: <input type="text"/></p>
<p>Descripció: nivell de regularització igual que l'Ue 103</p>	


 <p>TEA Difusió Cultural S.L. C/ Sugranyes, 34 baixos. 08028 Barcelona Telf.: 93 296 52 20 Fax: 93 331 45 46 tea@teadifusiocultural.com</p>	<p>Jaciment: Rambla 131</p> <p>Sector:</p> <p>Cala: 1</p> <p>Any: 2008</p> <p>Sigla: 023/08</p>
<p>U.E.: 105 Cota mínima: 10,337</p> <p>Cota Màxima: 10,617</p>	<p>Foto: 5 Secció: 2 Planta: 2</p>
<p>Definició: <input type="text" value="estrat"/></p>	<p>Criteris de distinció:</p>
<p>Color:</p>	<p>Consistència: poc compacte</p>
<p>Fiabilitat estratigràfica:</p>	<p>Components geològics:</p>
<p>Components orgànics:</p>	<p>Components artificials: restes de morter i maó</p>
<p>Formació de l'estrat:</p> <p>Velocitat de formació:</p>	<p>Intreccionada:</p> <p>Intrusions:</p>
<p>Seqüència física</p> <p>Igual a:</p> <p>En contacte amb:</p> <p>Se li adossa:</p> <p>S'adossa a:</p> <p>Cobert per: 104</p> <p>Cobreix a: 106</p> <p>Tallat per: 100</p> <p>Talla a:</p> <p>Reomplert per:</p> <p>Reomple a:</p>	<p>Murs-Paviments-Revestiments</p> <p>Desc. aparell:</p> <p>Desc. lligam:</p> <p>Desc. preparació:</p>
<p>Negatius Secció:</p> <p>Ø boca: Capacitat:</p> <p>Ø màxim: Fondaria:</p> <p>Ø base: Preparació:</p>	<p>Amplada màx: 1,70m Orientació:</p> <p>Llargada màx: 2m</p> <p>Açada màx: 28cm Extensió (pav):</p>
<p>Croquis de situació: <input type="text"/></p>	<p>Màtx: <input type="text"/></p>
<p>Descripció: nivell de runa abocada i utilitzada per a fer pujar el nivell del terra.</p>	


 <p>TEA Difusió Cultural S.L. C/ Sugranyes, 34 baixos. 08028 Barcelona Telf.: 93 296 52 20 Fax: 93 331 45 46 tea@teadifusiocultural.com</p>	<p>Jaciment: Rambla 131</p> <p>Sector:</p> <p>Cala: 1</p> <p>Any: 2008</p> <p>Sigla: 023/08</p>
<p>U.E.: 106 Cota mínima: 10,317</p> <p>Cota Màxima: 10,337</p>	<p>Foto: 5 Secció: 2 Planta:</p>
<p>Definició: <input type="text" value="Paviment"/></p>	<p>Criteris de distinció:</p>
<p>Color:</p>	<p>Consistència:</p>
<p>Fiabilitat estratigràfica:</p>	<p>Components geològics:</p>
<p>Components orgànics:</p>	<p>Components artificials: lloses de ceramica</p>
<p>Formació de l'estrat: Velocitat de formació:</p>	<p>Intencionada: Intrusions:</p>
<p>Seqüència física</p> <p>Igual a:</p> <p>En contacte amb:</p> <p>Se li adossa:</p> <p>S'adossa a:</p> <p>Cobert per: 105</p> <p>Cobreix a: 107</p> <p>Tallat per: 100</p> <p>Talla a:</p> <p>Reomplert per:</p> <p>Reomple a:</p>	<p>Murs-Paviments-Revestiments</p> <p>Desc. aparell:</p> <p>Desc. lligam:</p> <p>Desc. preparació:</p>
<p>Negatius Secció:</p> <p>Ø boca: Capacitat:</p> <p>Ø màxim: Fondaria:</p> <p>Ø base: Preparació:</p>	<p>Amplada màx: Orientació:</p> <p>Llargada màx:</p> <p>Açada màx: 2cm Extensió (pav):</p>
<p>Croquis de situació: <input type="text"/></p>	<p>Màtx: <input type="text"/></p>
<p>Descripció: nivell de paviment</p>	


 <p>TEA Difusió Cultural S.L. C/ Sugranyes, 34 baixos. 08028 Barcelona Telf.: 93 296 52 20 Fax: 93 331 45 46 tea@teadifusiocultural.com</p>	<p>Jaciment: Rambla 131</p> <p>Sector:</p> <p>Cala: 1</p> <p>Any: 2008</p> <p>Sigla: 023/08</p>
<p>U.E.: 107 Cota mínima: 10,227</p> <p>Cota Màxima: 10,317</p>	<p>Foto: 5 Secció: 2 Planta:</p>
<p>Definició: <input type="text" value="Nivell de regularització"/></p>	<p>Criteris de distinció:</p>
<p>Color:</p>	<p>Consistència: compacte</p>
<p>Fiabilitat estratigràfica:</p>	<p>Components geològics:</p>
<p>Components orgànics:</p>	<p>Components artificials:</p>
<p>Formació de l'estrat: Velocitat de formació:</p>	<p>Intreccionada: Intrusions:</p>
<p>Seqüència física</p> <p>Igual a:</p> <p>En contacte amb:</p> <p>Se li adossa:</p> <p>S'adossa a:</p> <p>Cobert per: 106</p> <p>Cobreix a: 108</p> <p>Tallat per: 100</p> <p>Talla a:</p> <p>Reomplert per:</p> <p>Reomple a:</p>	<p>Murs-Paviments-Revestiments</p> <p>Desc. aparell:</p> <p>Desc. lligam:</p> <p>Desc. preparació:</p>
<p>Negatius Secció:</p> <p>Ø boca: Capacitat:</p> <p>Ø màxim: Fondaria:</p> <p>Ø base: Preparació:</p>	<p>Amplada màx: 1,70m Orientació:</p> <p>Llargada màx: 2m</p> <p>Açada màx: 11cm Extensió (pav):</p>
<p>Croquis de situació: <input type="text"/></p>	<p>Màtrix: <input type="text"/></p>
<p>Descripció: nivell de regularització per al paviment Ue 106</p>	


 <p>TEA Difusió Cultural S.L. C/ Sugranyes, 34 baixos. 08028 Barcelona Telf.: 93 296 52 20 Fax: 93 331 45 46 tea@teadifusiocultural.com</p>	<p>Jaciment: Rambla 131</p> <p>Sector:</p> <p>Cala: 1</p> <p>Any: 2008</p> <p>Sigla: 023/08</p>
<p>U.E.: 108 Cota mínima: 9,427</p> <p>Cota Màxima: 10,227</p>	<p>Foto: 5-6 Secció: 2 Planta:</p>
<p>Definició: <input type="text" value="estrat"/></p>	<p>Criteris de distinció:</p>
<p>Color: vermell</p>	<p>Consistència: compacte</p>
<p>Fiabilitat estratigràfica:</p>	<p>Components geològics: argiles</p>
<p>Components orgànics:</p>	<p>Components artificials:</p>
<p>Formació de l'estrat: Velocitat de formació:</p>	<p>Intreccionada: Intrusions:</p>
<p>Seqüència física</p> <p>Igual a:</p> <p>En contacte amb:</p> <p>Se li adossa:</p> <p>S'adossa a:</p> <p>Cobert per: 107</p> <p>Cobreix a:</p> <p>Tallat per: 100</p> <p>Talla a:</p> <p>Reomplert per:</p> <p>Reomple a:</p>	<p>Murs-Paviments-Revestiments</p> <p>Desc. aparell:</p> <p>Desc. lligam:</p> <p>Desc. preparació:</p>
<p>Negatius Secció:</p> <p>Ø boca: Capacitat:</p> <p>Ø màxim: Fondaria:</p> <p>Ø base: Preparació:</p>	<p>Amplada màx: 1,70cm Orientació:</p> <p>Llargada màx: 2,00</p> <p>Alçada màx: Extensió (pav):</p>
<p>Croquis de situació: <input type="text"/></p>	<p>Màtx: <input type="text"/></p>
<p>Descripció: Nivell d'argiles cuaternaries. Es va donar com a nivell geològic de l'excavació</p>	


 <p>TEA Difusió Cultural S.L. C/ Sugranyes, 34 baixos. 08028 Barcelona Telf.: 93 296 52 20 Fax: 93 331 45 46 tea@teadifusiocultural.com</p>	<p>Jaciment: Rambla 131</p> <p>Sector:</p> <p>Cala: 1</p> <p>Any: 2008</p> <p>Sigla: 023/08</p>
<p>U.E.: 200 Cota mínima: 9,427 Cota Màxima: 10,867</p>	<p>Foto: Secció: 3 Planta:</p>
<p>Definició: <input type="text" value="Retall"/></p>	<p>Criteris de distinció:</p>
<p>Color:</p>	<p>Consistència:</p>
<p>Fiabilitat estratigràfica:</p>	<p>Components geològics:</p>
<p>Components orgànics:</p>	<p>Components artificials: morter</p>
<p>Formació de l'estrat: Velocitat de formació:</p>	<p>Intencionada: Intrusions:</p>
<p>Seqüència física</p> <p>Igual a: En contacte amb: Se li adossa: S'adossa a: Cobert per: Cobreix a: Tallat per: Talla a: Reomplert per: 201/202/203 Reomple a:</p>	<p>Murs-Paviments-Revestiments</p> <p>Desc. aparell: Desc. lligam: Desc. preparació:</p>
<p>Negatius Secció:</p> <p>Ø boca: Capacitat: Ø màxim: Fondaria: Ø base: Preparació:</p>	<p>Amplada màx: 3,20 Orientació: E-O Llargada màx: 4,20m Alçada màx: 1,50m Extensió (pav):</p>
<p>Croquis de situació: <input type="text"/></p>	<p>Màtxix: <input type="text"/></p>
<p>Descripció: Fossar per a la construcció d'unes escales mecàniques.</p>	


 <p>TEA Difusió Cultural S.L. C/ Sugranyes, 34 baixos. 08028 Barcelona Telf.: 93 296 52 20 Fax: 93 331 45 46 tea@teadifusiocultural.com</p>	<p>Jaciment: Rambla 131</p> <p>Sector:</p> <p>Cala: 2</p> <p>Any: 2008</p> <p>Sigla: 023/08</p>
<p>U.E.: 201 Cota mínima: 10,827</p> <p>Cota Màxima: 10,867</p>	<p>Foto: 7 Secció: 3 Planta:</p>
<p>Definició: <input type="text" value="Nivell de regularització"/></p>	<p>Criteris de distinció:</p>
<p>Color:</p>	<p>Consistència: compacta</p>
<p>Fiabilitat estratigràfica:</p>	<p>Components geològics:</p>
<p>Components orgànics:</p>	<p>Components artificials: morter</p>
<p>Formació de l'estrat: Velocitat de formació:</p>	<p>Intreccionada: Intrusions:</p>
<p>Seqüència física</p> <p>Igual a:</p> <p>En contacte amb:</p> <p>Se li adossa:</p> <p>S'adossa a:</p> <p>Cobert per:</p> <p>Cobreix a: 202</p> <p>Tallat per: 200</p> <p>Talla a:</p> <p>Reomplert per:</p> <p>Reomple a:</p>	<p>Murs-Paviments-Revestiments</p> <p>Desc. aparell:</p> <p>Desc. lligam:</p> <p>Desc. preparació:</p>
<p>Negatius Secció:</p> <p>Ø boca: Capacitat:</p> <p>Ø màxim: Fondaria:</p> <p>Ø base: Preparació:</p>	<p>Amplada màx: 3,20m Orientació: E-O</p> <p>Llargada màx: 4m</p> <p>Alçada màx: 4cm Extensió (pav):</p>
<p>Croquis de situació: <input type="text"/></p>	<p>Màtxix: <input type="text"/></p>
<p>Descripció: nivell de regularització de morter empobrit</p>	


 <p>TEA Difusió Cultural S.L. C/ Sugranyes, 34 baixos. 08028 Barcelona Telf.: 93 296 52 20 Fax: 93 331 45 46 tea@teadifusiocultural.com</p>	<p>Jaciment: Rambla 131</p> <p>Sector:</p> <p>Cala: 2</p> <p>Any: 2007</p> <p>Sigla: 0023/08</p>
<p>U.E.: 202 Cota mínima: 10,97</p> <p>Cota Màxima: 11,27</p>	<p>Foto: 8 Secció: 3 Planta:</p>
<p>Definició: <input type="text" value="estrat"/></p>	<p>Criteris de distinció:</p>
<p>Color:</p>	<p>Consistència: compacte</p>
<p>Fiabilitat estratigràfica:</p>	<p>Components geològics:</p>
<p>Components orgànics:</p>	<p>Components artificials: material de construcció</p>
<p>Formació de l'estrat: Velocitat de formació:</p>	<p>Intencionada: Intrusions:</p>
<p>Seqüència física</p> <p>Igual a:</p> <p>En contacte amb:</p> <p>Se li adossa:</p> <p>S'adossa a:</p> <p>Cobert per: 201</p> <p>Cobreix a:</p> <p>Tallat per:</p> <p>Talla a:</p> <p>Reomplert per:</p> <p>Reomple a:</p>	<p>Murs-Paviments-Revestiments</p> <p>Desc. aparell:</p> <p>Desc. lligam:</p> <p>Desc. preparació:</p>
<p>Negatius Secció:</p> <p>Ø boca: Capacitat:</p> <p>Ø màxim: Fondaria:</p> <p>Ø base: Preparació:</p>	<p>Amplada màx: 3,20m Orientació: E-O</p> <p>Llargada màx: 4,20m</p> <p>Açada màx: 30cm Extensió (pav):</p>
<p>Croquis de situació: <input type="text"/></p>	<p>Màtx: <input type="text"/></p>
<p>Descripció: Estrat de reompliment de restes de material constructiu</p>	


 <p>TEA Difusió Cultural S.L. C/ Sugranyes, 34 baixos. 08028 Barcelona Telf.: 93 296 52 20 Fax: 93 331 45 46 tea@teadifusiocultural.com</p>	<p>Jaciment: Rambla 131</p> <p>Sector:</p> <p>Cala: 2</p> <p>Any: 2008</p> <p>Sigla: 023/08</p>
<p>U.E.: 203 Cota mínima: 9,427</p> <p>Cota Màxima: 10,527</p>	<p>Foto: 9-10 Secció: Planta:</p>
<p>Definició: <input type="text" value="estrat"/></p>	<p>Criteris de distinció:</p>
<p>Color:</p>	<p>Consistència:</p>
<p>Fiabilitat estratigràfica:</p>	<p>Components geològics: argiles</p>
<p>Components orgànics:</p>	<p>Components artificials:</p>
<p>Formació de l'estrat: Velocitat de formació:</p>	<p>Intrencionada: Intrusions:</p>
<p>Seqüència física</p> <p>Igual a:</p> <p>En contacte amb:</p> <p>Se li adossa:</p> <p>S'adossa a:</p> <p>Cobert per: 202</p> <p>Cobreix a:</p> <p>Tallat per: 200</p> <p>Talla a:</p> <p>Reomplert per:</p> <p>Reomple a:</p>	<p>Murs-Paviments-Revestiments</p> <p>Desc. aparell:</p> <p>Desc. lligam:</p> <p>Desc. preparació:</p>
<p>Negatius Secció:</p> <p>Ø boca: Capacitat:</p> <p>Ø màxim: Fondaria:</p> <p>Ø base: Preparació:</p>	<p>Amplada màx: 3,20m Orientació: E-O</p> <p>Llargada màx: 4m</p> <p>Açada màx: Extensió (pav):</p>
<p>Croquis de situació: <input type="text"/></p>	<p>Màtx: <input type="text"/></p>
<p>Descripció: estrat d'argiles quaternaries</p>	

 <p>TEA Difusió Cultural S.L. C/ Sugranyes, 34 baixos. 08028 Barcelona Telf.: 93 296 52 20 Fax: 93 331 45 46 tea@teadifusiocultural.com</p>	<p>Jaciment: Rambla 131</p> <p>Sector:</p> <p>Cala: 3</p> <p>Any: 2008</p> <p>Sigla: 023/08</p>
<p>U.E.: 300 Cota mínima: 9,427</p> <p>Cota Màxima: 10,867</p>	<p>Foto: Secció: 4 Planta:</p>
<p>Definició: <input type="text" value="Retall"/></p>	<p>Criteris de distinció:</p>
<p>Color:</p>	<p>Consistència:</p>
<p>Fiabilitat estratigràfica:</p>	<p>Components geològics:</p>
<p>Components orgànics:</p>	<p>Components artificials:</p>
<p>Formació de l'estrat: Velocitat de formació:</p>	<p>Intrencionada: Intrusions:</p>
<p>Seqüència física</p> <p>Igual a:</p> <p>En contacte amb:</p> <p>Se li adossa:</p> <p>S'adossa a:</p> <p>Cobert per:</p> <p>Cobreix a:</p> <p>Tallat per:</p> <p>Talla a:</p> <p>Reomplert per: 301/302/303</p> <p>Reomple a:</p>	<p>Murs-Paviments-Revestiments</p> <p>Desc. aparell:</p> <p>Desc. lligam:</p> <p>Desc. preparació:</p>
<p>Negatius Secció:</p> <p>Ø boca: Capacitat:</p> <p>Ø màxim: Fondaria:</p> <p>Ø base: Preparació:</p>	<p>Amplada màx: 3,20m Orientació: E-O</p> <p>Llargada màx: 4,00m</p> <p>Açada màx: 1,50m Extensió (pav):</p>
<p>Croquis de situació: <input type="text"/></p>	<p>Màtx: <input type="text"/></p>
<p>Descripció: Fossar per la construcció d'unes escales mecàniques</p>	

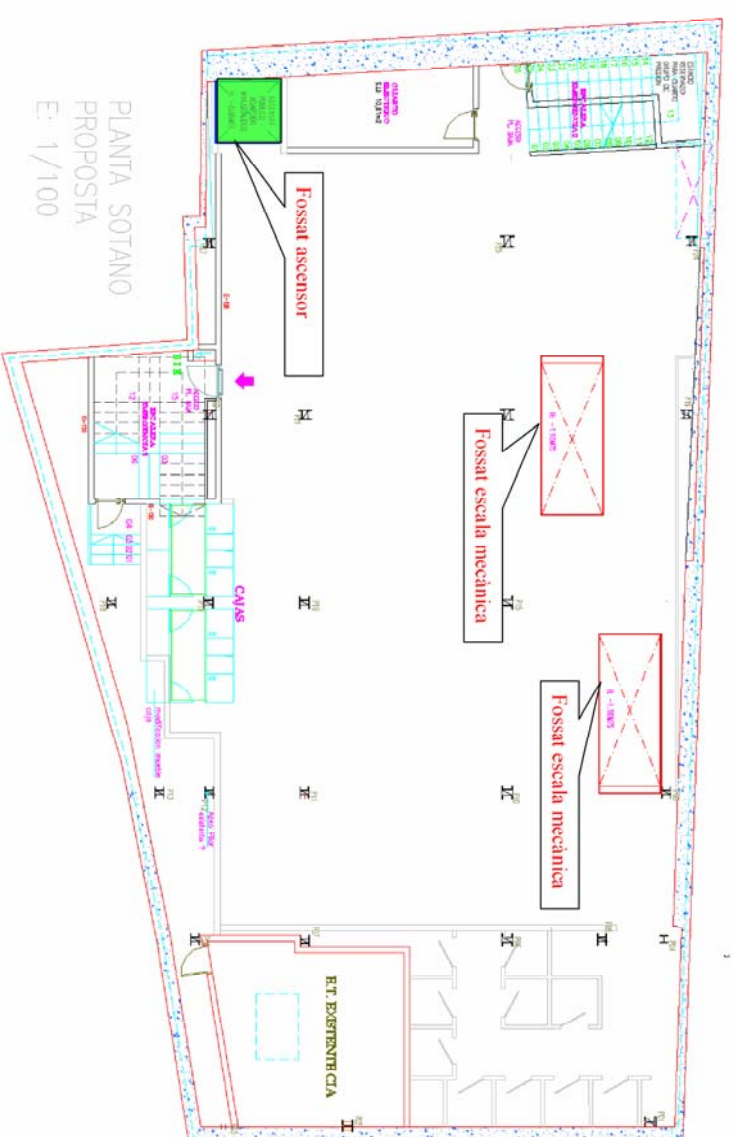
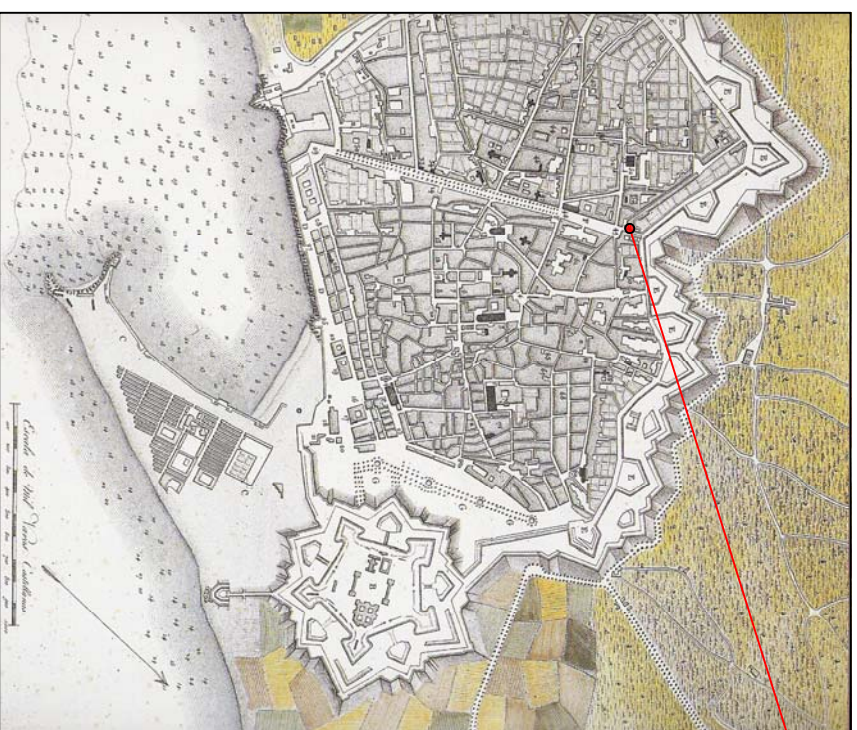
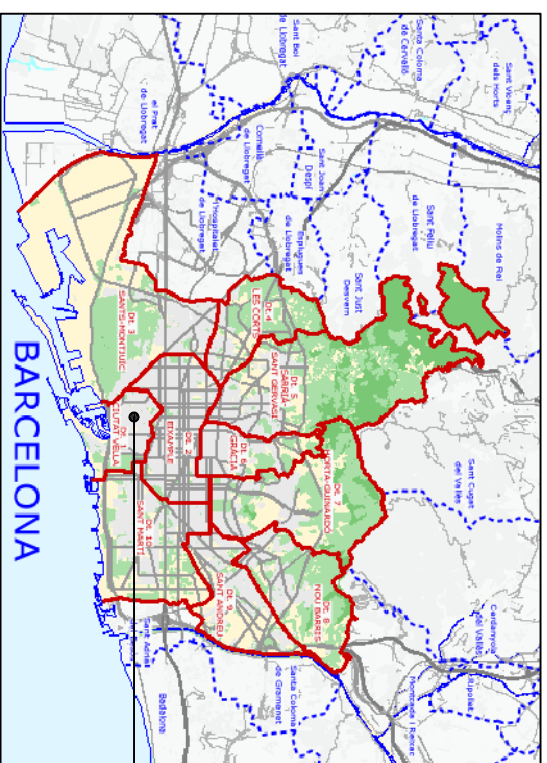
 <p>TEA Difusió Cultural S.L. C/ Sugranyes, 34 baixos. 08028 Barcelona Telf.: 93 296 52 20 Fax: 93 331 45 46 tea@teadifusiocultural.com</p>	<p>Jaciment: Rambla 131</p> <p>Sector:</p> <p>Cala: 3</p> <p>Any: 2007</p> <p>Sigla: 023/08</p>
<p>U.E.: 301 Cota mínima: 10,827</p> <p>Cota Màxima: 10,867</p>	<p>Foto: 12 Secció: 4 Planta:</p>
<p>Definició: <input type="text" value="Nivell de regularització"/></p>	<p>Criteris de distinció:</p>
<p>Color:</p>	<p>Consistència: compacte</p>
<p>Fiabilitat estratigràfica:</p>	<p>Components geològics:</p>
<p>Components orgànics:</p>	<p>Components artificials: morter</p>
<p>Formació de l'estrat: Velocitat de formació:</p>	<p>Intreccionada: Intrusions:</p>
<p>Seqüència física</p> <p>Igual a:</p> <p>En contacte amb:</p> <p>Se li adossa:</p> <p>S'adossa a:</p> <p>Cobert per:</p> <p>Cobreix a: 302</p> <p>Tallat per: 300</p> <p>Talla a:</p> <p>Reomplert per:</p> <p>Reomple a:</p>	<p>Murs-Paviments-Revestiments</p> <p>Desc. aparell:</p> <p>Desc. lligam:</p> <p>Desc. preparació:</p>
<p>Negatius Secció:</p> <p>Ø boca: Capacitat:</p> <p>Ø màxim: Fondaria:</p> <p>Ø base: Preparació:</p>	<p>Amplada màx: 3,20m Orientació: E-O</p> <p>Llargada màx: 4m</p> <p>Alçada màx: 4cm Extensió (pav):</p>
<p>Croquis de situació: <input type="text"/></p>	<p>Màtxix: <input type="text"/></p>
<p>Descripció: nivell de regularització de morter</p>	


 <p>TEA Difusió Cultural S.L. C/ Sugranyes, 34 baixos. 08028 Barcelona Telf.: 93 296 52 20 Fax: 93 331 45 46 tea@teadifusiocultural.com</p>	<p>Jaciment: Rambla 131</p> <p>Sector:</p> <p>Cala: 3</p> <p>Any: 2008</p> <p>Sigla: 023/08</p>
<p>U.E.: 302 Cota mínima: 10,527</p> <p>Cota Màxima: 10,827</p>	<p>Foto: 13 Secció: 4 Planta:</p>
<p>Definició: <input type="text" value="estrat"/></p>	<p>Criteris de distinció:</p>
<p>Color:</p>	<p>Consistència: compacte</p>
<p>Fiabilitat estratigràfica:</p>	<p>Components geològics:</p>
<p>Components orgànics:</p>	<p>Components artificials: material de construcció</p>
<p>Formació de l'estrat: Velocitat de formació:</p>	<p>Intrencionada: Intrusions:</p>
<p>Seqüència física</p> <p>Igual a:</p> <p>En contacte amb:</p> <p>Se li adossa:</p> <p>S'adossa a:</p> <p>Cobert per: 301</p> <p>Cobreix a: 303</p> <p>Tallat per: 300</p> <p>Talla a:</p> <p>Reomplert per:</p> <p>Reomple a:</p>	<p>Murs-Paviments-Revestiments</p> <p>Desc. aparell:</p> <p>Desc. lligam:</p> <p>Desc. preparació:</p>
<p>Negatius Secció:</p> <p>Ø boca: Capacitat:</p> <p>Ø màxim: Fondaria:</p> <p>Ø base: Preparació:</p>	<p>Amplada màx: 3,20m Orientació:</p> <p>Llargada màx: 4 m</p> <p>Açada màx: 30cm Extensió (pav):</p>
<p>Croquis de situació: <input type="text"/></p>	<p>Màtx: <input type="text"/></p>
<p>Descripció: estrat d'enderroc de material de construcció</p>	

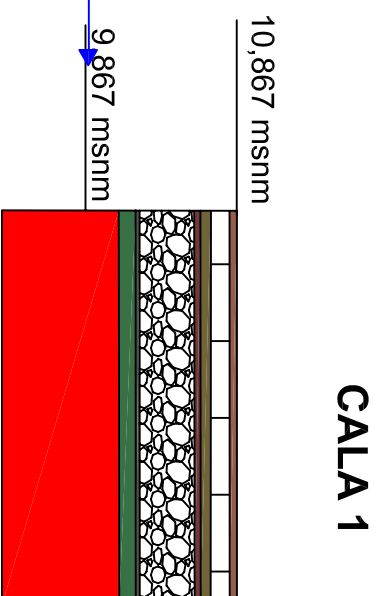
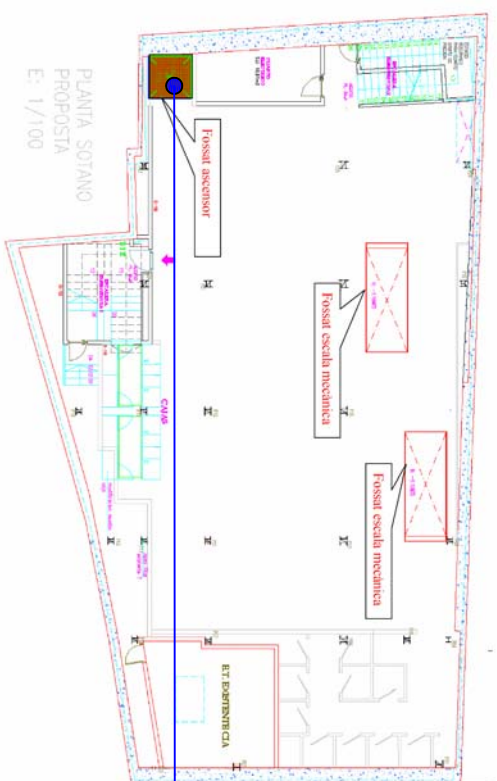
 <p>TEA Difusió Cultural S.L. C/ Sugranyes, 34 baixos. 08028 Barcelona Telf.: 93 296 52 20 Fax: 93 331 45 46 tea@teadifusiocultural.com</p>	<p>Jaciment: Rambla 131</p> <p>Sector:</p> <p>Cala: 3</p> <p>Any: 2008</p> <p>Sigla: 023/08</p>
<p>U.E.: 303 Cota mínima: 9,427</p> <p>Cota Màxima: 10,527</p>	<p>Foto: 15 Secció: 4 Planta:</p>
<p>Definició: <input type="text" value="Estrat"/></p>	<p>Criteris de distinció:</p>
<p>Color: vermell</p>	<p>Consistència:</p>
<p>Fiabilitat estratigràfica:</p>	<p>Components geològics: argiles</p>
<p>Components orgànics:</p>	<p>Components artificials:</p>
<p>Formació de l'estrat: Velocitat de formació:</p>	<p>Intrencionada: Intrusions:</p>
<p>Seqüència física</p> <p>Igual a:</p> <p>En contacte amb:</p> <p>Se li adossa:</p> <p>S'adossa a:</p> <p>Cobert per: 302</p> <p>Cobreix a:</p> <p>Tallat per: 300</p> <p>Talla a:</p> <p>Reomplert per:</p> <p>Reomple a:</p>	<p>Murs-Paviments-Revestiments</p> <p>Desc. aparell:</p> <p>Desc. lligam:</p> <p>Desc. preparació:</p>
<p>Negatius Secció:</p> <p>Ø boca: Capacitat:</p> <p>Ø màxim: Fondaria:</p> <p>Ø base: Preparació:</p>	<p>Amplada màx: 3,20m Orientació: E-O</p> <p>Llargada màx: 4m</p> <p>Açada màx: Extensió (pav):</p>
<p>Croquis de situació: <input type="text"/></p>	<p>Màtrix: <input type="text"/></p>
<p>Descripció: Estrat d'argiles vermelles. Nivell geològic</p>	

 <p>TEA Difusió Cultural S.L. C/ Sugranyes, 34 baixos. 08028 Barcelona Telf.: 93 296 52 20 Fax: 93 331 45 46 tea@teadifusiocultural.com</p>	<p>Jaciment: Rambla 131</p> <p>Sector:</p> <p>Cala: 3</p> <p>Any: 2008</p> <p>Sigla: 023/08</p>
<p>U.E.: 304 Cota mínima: 9,31</p> <p>Cota Màxima: 11,31</p>	<p>Foto: 13-14 Secció: Planta:</p>
<p>Definició: <input type="text" value="estructura"/></p>	<p>Criteris de distinció:</p>
<p>Color: gris</p>	<p>Consistència:</p>
<p>Fiabilitat estratigràfica:</p>	<p>Components geològics:</p>
<p>Components orgànics:</p>	<p>Components artificials:</p>
<p>Formació de l'estrat: Velocitat de formació:</p>	<p>Intrencionada: Intrusions:</p>
<p>Seqüència física</p> <p>Igual a:</p> <p>En contacte amb:</p> <p>Se li adossa:</p> <p>S'adossa a:</p> <p>Cobert per:</p> <p>Cobreix a:</p> <p>Tallat per:</p> <p>Talla a:</p> <p>Reomplert per:</p> <p>Reomple a:</p>	<p>Murs-Paviments-Revestiments</p> <p>Desc. aparell:</p> <p>Desc. lligam:</p> <p>Desc. preparació:</p>
<p>Negatius Secció:</p> <p>Ø boca: Capacitat:</p> <p>Ø màxim: Fondaria:</p> <p>Ø base: Preparació:</p>	<p>Amplada màx: 3,20 m Orientació:</p> <p>Llargada màx: 50m</p> <p>Alçada màx: 1,45m Extensió (pav):</p>
<p>Croquis de situació: <input type="text"/></p>	<p>Màtx: <input type="text"/></p>
<p>Descripció: Estructura de descarrega de pilars o columnas. Esta composta d'un enreixat de ferro recobert de formigó.</p>	

ANNEX II. PLANIMETRIA



	INTERVENCIÓ 023/08		Rambla 131 (BARCELONA, BARCELONÈS)	Núm. 01
	PLANTA ZONA D'INTERVENCIÓ	ESCALA 1:100		
Difusió Cultural, SL				



- Nivell de formigo Ue 101
- Terra de totxana Ue 102
- Nivell de morter Ue 103
- Nivell de morter Ue 104
- Nivell d'enderroc Ue 105
- Terra de formigo Ue 106
- Estrat d'argiles Ue 107
- Estrat d'argiles Ue 108

 TEA	INTERVENCIÓ 023/08	RAMBLA 131 (BARCELONA, BARCELONÈS)	Núm. 02
	SECCIÓ ZONA D'INTERVENCIÓ ESCALA 1:50	DIRECCIÓ I DIBUIX: Victor Giner/ Toni Juárez JUNY 2008	

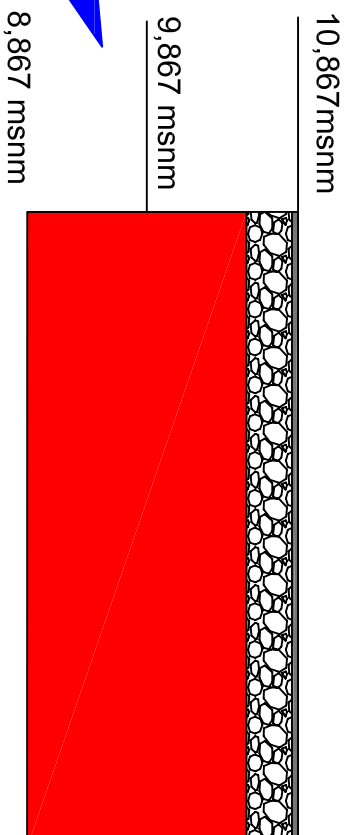
Difusió Cultural, SL




ESCALA 1:50

JUNY 2008


02

CALA 2

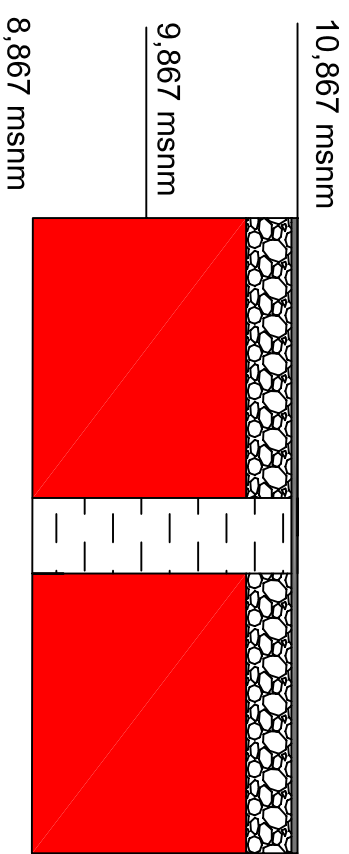



-  Nivell de formigo Ue 201
-  Nivell d'enderroc Ue 202
-  Estrat d'arglles Ue 204

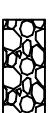



	INTERVENCIÓ 023/08	RAMBLA 131 (BARCELONA, BARCELONÈS)	Núm. 03
	SECCIÓ ZONA D'INTERVENCIÓ	DIRECCIÓ I DIBUIX: Toni Juárez Villena	
Difusió Cultural, SL	ESCALA 1:50	JUNY 2008	

CALA 3




 Nivell de formigo Ue 301

 Nivell d'enderroc Ue 302

 Estrat d'arglles Ue 303

 Estructura trava Ue 304

	INTERVENCIÓ 023/08	RAMBLA 131 (BARCELONA, BARCELONÈS)	Núm. 04
	SECCIÓ ZONA D'INTERVENCIÓ	DIRECCIÓ I DIBUIX: Toni Juárez Villena	
Difusió Cultural, SL	ESCALA 1:50	JUNY 2008	

ANNEX II. ANNEX FOTOGRÀFIC

LLISTAT FOTOGRÀFIC

- 1.-**Vista general de la cala 1 finalitzada.
- 2.-**Procés de buidatge de l'Ue 28 mes la runa aportada per la pròpia obra.
- 3.-**Imatge en secció del pou.
- 4.-**Primer pla de l'interior del pou.
- 5.-**Primer pla de l'estratigrafia en secció.
- 6.-**Pla general del fossar finalitzat.
- 7.-**Vista general del Procés d'excavació de la Ue 201 en la cala 2.
- 8.-**Primer pla de l'enderroc de la Ue 202.
- 9.-**Pla general de la Ue 203.
- 10.-**Imatge de l'excavació de l'Ue 203 amb una minicarregadora.
- 11.-**Imatge zenital de l'excavació de la cala 2 des de 4 m d'alçada.
- 12.-**Primer pla del martell hidràulic de la minicarregadora picant l'estrat de morter Ue 301 en la cala 3.
- 13.-**Imatge del martell hidràulic picant l'estructura Ue 304 i el nivell d'enderroc Ue 302.
- 14.-**Pla general de l'estructura Ue 304.
- 15.-**Imatge de la cota final del fossar 3.
- 16.-**Instal·lació de l'estructura del muntacàrregues en la cala 2.



01.JPG



02.JPG



03.JPG



04.JPG



05.JPG



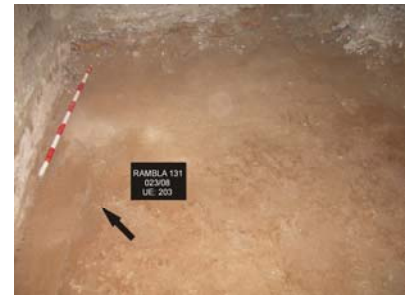
06.JPG



07.JPG



08.JPG



09.JPG



10.JPG



11.JPG



12.JPG



13.JPG



14.JPG



15.JPG



16.JPG



01.JPG



02.JPG



03.JPG



04.JPG



05.JPG



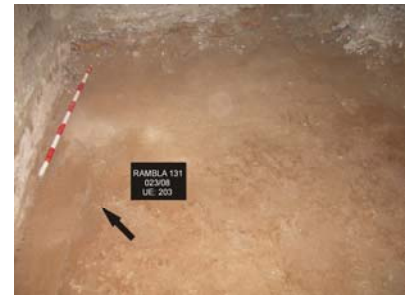
06.JPG



07.JPG



08.JPG



09.JPG



10.JPG



11.JPG



12.JPG



13.JPG



14.JPG



15.JPG



16.JPG